

L animal, notre allié dans la relation d'aide



RAPPORT D'ACTIVITES

2020

ANIMAE MUNDI ASBL



Si 2019 avait oscillé entre défis et créativité pour perpétuer notre action, **2020** a, sans nul doute, été l'année des **contorsions** (pour maintenir le cap malgré une forte instabilité chez nos bénéficiaires), de la **résilience** (il a fallu trouver des modes opératoires compatibles avec les contraintes sanitaires) et du 'stand-by' (nous avons tablé sur des ressources plus conséquentes mais le **contexte de crise** ayant neutralisé nos espoirs de voir nos subventions récurrentes augmenter, nous avons proportionnellement **revu nos ambitions à la baisse** afin de préserver notre **équilibre**).

Après une interruption forcée pendant le confinement, nous avons repris un **rythme d'interventions très soutenu**, exclusivement **en extérieur**, misant sur les bienfaits de la **nature** en plus de ceux liés aux interactions avec les **animaux**.

Nos **bailleurs** bruxellois (IRISCARE et COCOF) nous sont restés **fidèles**, et nous avons bénéficié du soutien de **fondations** (FRB et MYCELIUM) et de généreux **donateurs** privés ce qui nous a permis de densifier nos projets, notamment au profit de l'Aide à la **jeunesse en institution**.

Notre base associative a survécu au distanciel et notre **équipe** a fait preuve de **constance** tout en continuant à être en **sous-effectifs** au vu des besoins et des nouvelles demandes.



SOMMAIRE

En bref	p 2
Vocation & éthique	p 4-5
Ressources animalières	p 6
Ressources humaines	p 7
Synergies	p 8
Rétrospective 2020	p 9-19
2020 Covid challenge	p 20
Organigramme	p 21
Finances 2020	p 22-25
2021 en vue	p 26
Mercis	p 27
Coordonnées	p 28



VOCATION

LA RELATION D'AIDE PAR LA MEDIATION ANIMALE

Dans le cadre des pratiques psycho-médico-sociales, de nombreuses études scientifiques et expériences de terrain constatent la plus-value de la présence de l'animal dans l'accompagnement des personnes fragilisées. Dans son rôle d'auxiliaire, l'animal revêt une fonction maïeutique toute particulière, encadrée mais non dirigée, invitant, dans une spontanéité naturellement empathique, la personne fragile à vivre une expérience aux vertus réparatrices sur divers plans (affectif, psychique, physique, kinétique, neurologique, relationnel, sensoriel, cognitif, social, ...)

Institutions bénéficiaires

Nous proposons à des institutions engagées dans l'aide à la personne vulnérable - tous âges et problématiques confondus - des interventions professionnelles avec des animaux dits « médiateurs ». Les bénéficiaires sont soit en situation de handicap, soit engagés dans un processus de revalidation physique, de reconstruction psychologique ou de réinsertion sociale.

Les programmes sont établis sur mesure, sur base d'objectifs établis avec les accompagnants référents du/ des bénéficiaire.s . Les animaux médiateurs - encadrés avec soin par un/ des intervenant.s qualifié.s – sont amenés à interagir de façon mutuellement bénéfique, facilitant ainsi la démarche de relation d'aide par le biais d'interactions sensibles, faisant appel au psychosensoriel et aux réflexes intuitifs.

Ateliers réparateurs et conscientisation

Des ateliers thématiques - collectifs ou individuels - sont également organisés sur inscription libre. Le type de médiation y est établi en fonction d'objectifs adaptés à la situation des bénéficiaires. La sensibilisation au respect de l'animal et à l'interdépendance existant entre l'humain, les autres espèces et la nature, est présent transversalement dans les activités, ou choisie comme moteur de changement/réajustement/apaisement pour des médiations spécifiques.



Approche éthologique et respect de l'animal

Notre conception de la relation d'aide n'est pas d'ordre technique mais d'ordre sensible, d'autant plus lorsque l'on y associe l'animal. Les animaux médiateurs avec lesquels nous intervenons sont sociabilisés selon les méthodes dites de renforcement positif. Ils sont associés à nos projets dans le respect intégral de leur personnalité propre et leur bien-être. Partant du principe qu'ils doivent être en condition optimale pour intervenir – bien dans leur tête, bien dans leurs pattes - ils sont suivis par des vétérinaires et des comportementalistes sensibilisés à la spécificité de leur mission.

Écologie globale

Les programmes d'interventions, ateliers et séances sont élaborés dans une optique de lien privilégié à la nature. Environnement, humain et animal sont les éléments d'un même tout. Lorsque nous misons sur les bienfaits du lien Humain-Animal, il est pour nous essentiel de considérer leur synergie comme intégralement dépendante de la préservation écologique, autant que de la qualité des échanges qu'ils entretiennent avec le règne végétal et les 'éléments'. Nous enracinons donc notre action dans une perspective d'éco-responsabilité systémique.

Un idéal d'économie sociale et solidaire

Notre fonctionnement s'inspire des valeurs de l'économie sociale et solidaire. Nous croyons que les initiatives solidaires et éco-citoyennes peuvent contribuer à transformer le monde... et ses occupants ! Pratiquement cela signifie que notre dynamique d'action et de gestion prend en compte les principes suivants : une politique de coûts solidaire, l'aide à l'insertion socio-professionnelle, une dynamique basée sur l'échange - y compris de services – et la communauté d'intérêts.

Synergies

Nous collaborons aussi des fermes (pédagogique, agro-écologique et d'animation) dont les animaux sont sociabilisés et élevés respectueusement et sainement, ainsi qu'avec des refuges et divers organismes animaliers. Nous militons pour la cause animale, en particulier pour la reconnaissance de leurs droits ainsi que pour un éveil des consciences par rapport aux conditions d'élevage, de transport et d'abattage. Nous sommes engagés dans des causes sociétales majeures, comme la conscience environnementale, le soutien aux réfugiés, aux personnes précarisées et à tous les exclus de la société

Ressources animalières

Nos médiateurs de tous poils et plumes : des auxiliaires psychomédico-sociaux au grand cœur !

En 2020 la troupe d'animaux 'médiateurs' était composée du groupe d'animaux permanents de l'ASBL auxquels se sont joints des invités ponctuels* appartenant aux intervenants associés ou professionnels animaliers avec lesquels nous travaillons en synergie

L'équipe des CHIENS 2

MIUZZ et LEYA

L'équipe des CHATS 4

CIL, FELIZ, OZ et LIZ

L'équipe des LAPINS 3

YAËLLE, CHILL et WEDDING

L'équipe des CHEVAUX 2

MAYA et ELUN

Nos super POULETTES 2

CESARIA et EVORA

Nos SPECIAL GUESTS *

POEME*, le merveilleux berger australien de **Loélia** ,

FROUFROU* l'âne de **Priscilla**, et ses poneys

PIMS* et PETITS BEURRE*, les biquettes naines de **Guy**, GINETTE* et

GASPARD *,les canards de Pekin de Guy

NESQUICK* et MIRABELLE*, les Shetlands de Guy

ULYSSE, IGOR et ONYX, les géants ardennais de Isabelle & Marc

(TRAIT POUR TRAIT à Genval)

TINTIN ET HADDOCK, les cochons laineux , NORBERT, PRALINE et

BLANCHETTE, les biquettes naines, MERLIN, YUNA, CARIDDWEN,

ERIN, QUIMPER et LIOUBA, les moutons des TERRES D'ICI, et toute la smala des poules

Ressources humaines 2020

Une équipe de terrain restreinte mais costaute, de fidèles bénévoles, une stagiaire Erasmus long terme

EQUIPE OPERATIONNELLE INTERNE

VALERIE DEGAUQUIER - intervenante en RAMA (1 ETP)

coordination des programmes

gestion admin-fin-com

interventions assistée par l'animal

soins animaliers

fundraising

ISALINE TIHON – intervenante en RAMA (1/2 ETP)

interventions assistées par l'animal

soins animaliers

maintenance des installations

ANOUK REVERDY – stagiaire ERASMUS long terme – Éducatrice spécialisée – Institut de Tours (FR) (1/4 ETP)

interventions assistées par l'animal

soins animaliers

maintenance des installations

COLLABORATION PRIVILEGIEE

LOELIA BEAUFILS (Passerelle vers le monde animal) expert relation humain-animal (1/4 ETP)

interventions assistées par l'animal

coaching animalier

BENEVOLES

GEORGES BIESMANS, aide ateliers animaliers

MYRIAM BRENU, aide polyvalente

SOPHIE CASTREUIL, soins animaliers et des personnes

LAURA FALLSTROM, aide ateliers animaliers

VALERICA GRIGORIAS, aide logistique infrastructures

RODRIGO PANCHIS, aide logistique infrastructures

MAHAUT PREVIDI, soin des animaux et communication

GUY STAPPAERTS, en médiation avec ses biquettes, ses poneys et ses canards

MELANIE VANACKER, soin et garde animaux

Les membres de l'AG et le Conseil d'administration, gestion

Les amis et les amis de nos amis, soutiens divers

Synergies associatives 2020

De précieux partenariats avec des organismes animaliers partageant nos valeurs nous ont permis de diversifier notre panel d'ateliers en RAMA- relation d'aide associant l'animal



LES TERRES D'ICI - ECO FARM DU LONG FOND (La Hulpe)

PASSERELLE VERS LE MONDE ANIMAL (Communication intuitive avec les animaux et ShiaTsu)

TRAIT POUR TRAIT asbl (réhabilitation du cheval de trait dans la gestion des sols et des forêts)

LE MONDE D'EMI (comportementaliste canin/ élevage éthique de bergers-blancs suisses et de chiens-loup de Sarloos)

DU BLEU DANS L'ÂNE (activités asines en nature)



SI 2020 NOUS
ÉTAIT CONTEE

2016
CRÉATION

2017
DÉPLOIEMENT

2018
CONSOLIDATION

2019
DÉFIS ET
STABILISATION



2020

CONTORSIONS, RÉSILIENCE ET STAND-BY



Bien-sûr personne n'aurait pu imaginer. Bien-sûr comment ne pas être sidérés ? Comme chacun, notre élan a été suspendu en plein vol. L'année redémarrait , nous avons repris nos séances itinérantes dans les résidences et autres maisons de vie, ce n'était pas encore le printemps, mais ça ne nous empêchait pas de crapahuter d'un lieu à l'autre, proposant nos ateliers avec un entrain fidèle à l'esprit d'Animae Mundi. Puis le nuage épidémiologique s'est plus clairement dessiné à l'horizon, les premières zones de désinfection avant d'avoir le permis de rentrer se sont mises en places. On ne parlait pas encore de masque, ni de vaccination, mais on commençait à comprendre que la chose était sérieuse. Quelques jours plus tard, fermeture aux visiteurs extérieurs. Et enfin, confinement total. Ça sonne surréaliste, mais on s'adapte à toute vitesse. Il faut faire des réserve pour les animaux, s'organiser pour que personne ne soit délaissé. Trouver le matériel de prévention sanitaire qui tombe très vite en rupture de stock dans les pharmacies. Puis tout s'accélère. On assure à tous les niveaux, on déprogramme les interventions, on prépare des avenants aux conventions annuelles, on tourne des vidéos des animaux en mode « farniente » pour l'envoyer à nos bénéficiaires devenus inaccessibles, une façon de continuer le métier et remonter le moral des troupes. Mais le lien ne se maintient pas longtemps. Le courant est trop fort, il éparpille les habitudes. Pour les obligations, on se réunit en visio, on prend des nouvelles les uns des autres, dans ces moments-là la frontière entre professionnel et personnel devient complètement floue.



Le monde est en plein tourbillon. On cherche comment ne pas couler. Hélas l'asbl n'est éligible pour aucune prime. Nous n'avons pas de numéro de TVA, nous sommes dans la catégorie « soins de 2^{ème} ligne », nous n'avons pas de salariés. Pourtant nous avons des frais de fonctionnement incompressibles (les animaux c'est pas des machines, on ne peut pas les « suspendre »). Malgré tout en s'adapte, on trouve des solutions au jour le jour, on ne perd pas espoir que l'heure du retour à la normale va bientôt sonner, et il finit par arriver. La « normale », le mot est sans doute quelque peu fort, mais a tout le moins nous pouvons renouer avec notre vocation et re-proposer nos ateliers animaliers en plein air. Et dans cette houle sanitaire qui passait du rouge au vert puis du vert au rouge, et ainsi de suite, nous avons réussi à accomplir le même nombre de séances que l'année précédente ! Pas pour tous nos bénéficiaires habituels (les seniors et les personnes porteuses de handicap doivent encore patienter), mais de nouveaux (AJ) sont entrés dans notre vie, et nous avons donné le meilleur de nous-mêmes pour les contenter !





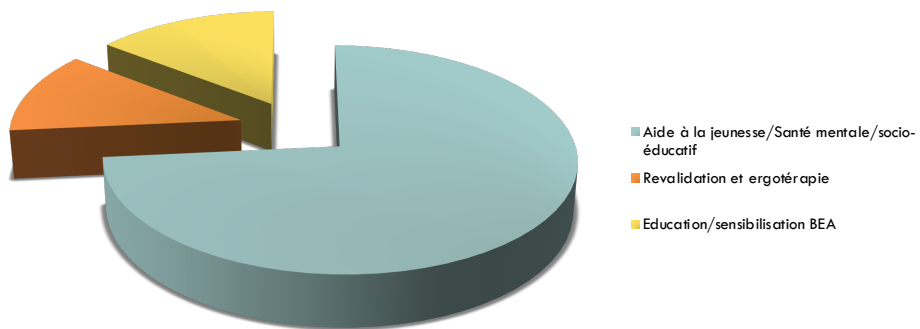
REGISTRE D'ACTIVITÉS

DESTINATAIRES	PROGRAMMES	TYPE	BENEFICIAIRES	ateliers animaliers IRISCARE	ateliers animaliers COCOF	autres
INTERVENTIONS MA						
AZALEES	RAMA-IRISCARE	R.É	Seniors désorientés en institution	1		
CHPJ	RAMA-IRISCARE	R.É	Handicap seniors en institution	1		
CTHA	T-RAMA COCOF	SM*	Jeunes en institution		15	
IRSA	RAMA-IRISCARE	R.É	Handicap adultes en institution	3		
FEDASIL	RAMA-IRISCARE	SM*	Jeunes en institution	5		
FOYERS D'ACCUEIL	RAMA-IRISCARE	SM*	Familles en institution	5		
GRANDIR	T-RAMA COCOF	R.É	Handicap enfants en institution		4	
LE LOGIS	JESM/FRB	SM*	Enfants- jeunes en institution			9
MAPA	T-RAMA COCOF	SM*	Enfants- jeunes en institution		4	
PLATANES	RAMA-IRISCARE	R.É	Handicap adultes en institution	1		
DREAM YOUR LIFE		SM*	Decrochage scolaire		1	
STAGES ET ACTIVITES SUR INSCRIPTIONS LIBRES						
STAGE ENFANTS PÂQUES	T-RAMA COCOF	SM*	Enfants			
STAGE FRATRIES SINGULIERES	T-RAMA COCOF	SM*	Enfants- jeunes inclusion handicap			
ATELIERS ANIMALIERS TDI	JESM/FRB	SM*	Enfants			22
ATELIERS SENSIBILISATION MA/ BEA TDI		EDUCMA& BEA	Familles			12
CINE-MUNDI	T-RAMA COCOF	SENSIB	Professionnels PMS		1	
				16	24	41
CONSEIL-FORMATION-SENSIBILISATION						
INFIRMIER DES RUES		COACHING INCLUSION MA	Professionnels PMS		2	
ENCADREMENT STAGE ERASMUS		FORMATION INCLUSION MA	Professionnels PMS			
FORUMS	FRB-FRATRIES	ANALYSE DES PRATIQUES	Professionnels PMS		1	
	AMATINEES	COACHING INCLUSION MA	Professionnels PMS			
	MYCELIUM	ANALYSE DES PRATIQUES	Professionnels ASSO		1	
Ateliers animaliers				83		
Bénéficiaires				650		
Aide à la jeunesse/Santé mentale/socio-éducatif				61		
Revalidation et ergothérapie				10		
Education sensibilisation/EBA				12		



RATIO PAR SECTEUR D'AIDE

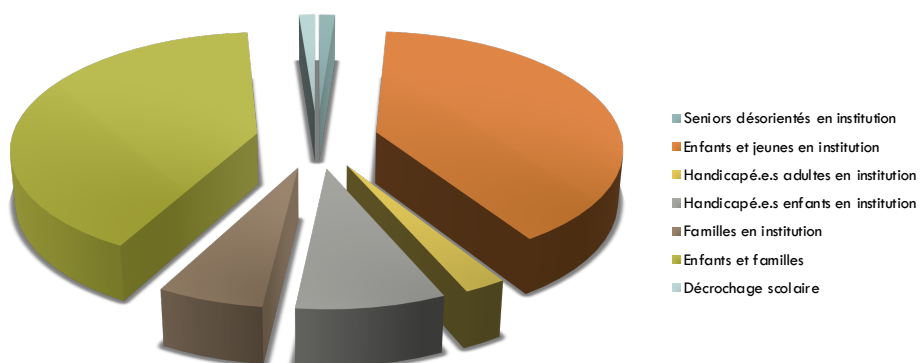
Secteur





RATIO PAR TYPE DE BÉNÉFICIAIRE

Type de bénéficiaires





MEMBRES BENEFICIAIRES SENIORS et/ou HANDICAP ADULTES

Institution	Bénéficiaires	Type d'atelier animalier
Résidence Les AZALEES – Novadia (Èvere) – unité fermée (Cantou)	Personnes âgées en situation de dépendance ou de démence	Ateliers interactifs et psycho- sensoriels au sein de la résidence (intérieur ou extérieur)
CHPJ (Centre Hébergement Pierre Jurdant)	Adultes/ seniors handicap mental léger	Ateliers interactifs et psycho- sensoriels au sein de la résidence (intérieur ou extérieur)
Les PLATANES	Adultes/ seniors handicap mental léger	Ateliers interactifs et psycho- sensoriels au sein de la résidence (intérieur ou extérieur)



MEMBRES BENEFICIAIRES HANDICAP ENFANTS/JEUNES

Institution	Bénéficiaires	Type d'atelier animalier
GRANDIR (asbl L'Escale)	Petits enfants TD (autisme et autres TED)	Ateliers interactifs et psycho-sensoriels au sein de la résidence (intérieur ou extérieur) ou en nature
IRSA - Internat	Jeune en situation de cécité et poly-handicap	Ateliers interactifs et psycho-sensoriels en nature



MEMBRES BENEFICIAIRES FAMILLES EN INSTITUTION

Institution

LES FOYERS D'ACCUEIL

Bénéficiaires

Fratrines et parents

Type d'atelier animalier

Ateliers interactifs et psycho-sensoriels en nature



MEMBRES BENEFICIAIRES JEUNESSE

Institution	Bénéficiaires	Type d'atelier animalier
MAPA (Maison d'Accueil Prince Albert)	Enfants en institution	Ateliers interactifs et psycho-sensoriels en nature
CTHA (Centre de Thérapie pour adolescents – Cliniques universitaires StLuc)	Adolescents en institution thérapeutique	Ateliers interactifs et psycho-sensoriels au sein de la résidence (intérieur ou extérieur)
FEDASIL - Mena	Mineurs d'âge non-accompagnés en institution (demandeurs d'asile)	Ateliers interactifs et psycho-sensoriels au sein de la résidence (intérieur ou extérieur)



PROJET « AIDE JEUNESSE ET SANTE MENTALE »

Appel à projet de la Fondation Roi Baudouin

Institution

LE LOGIS

LA MAPA (Maison d'accueil Prince Albert)

CTHA

FEDASIL

2020 COVID CHALLENGE: CREATIVITE, INGENIOISTE ET ENDURANCE

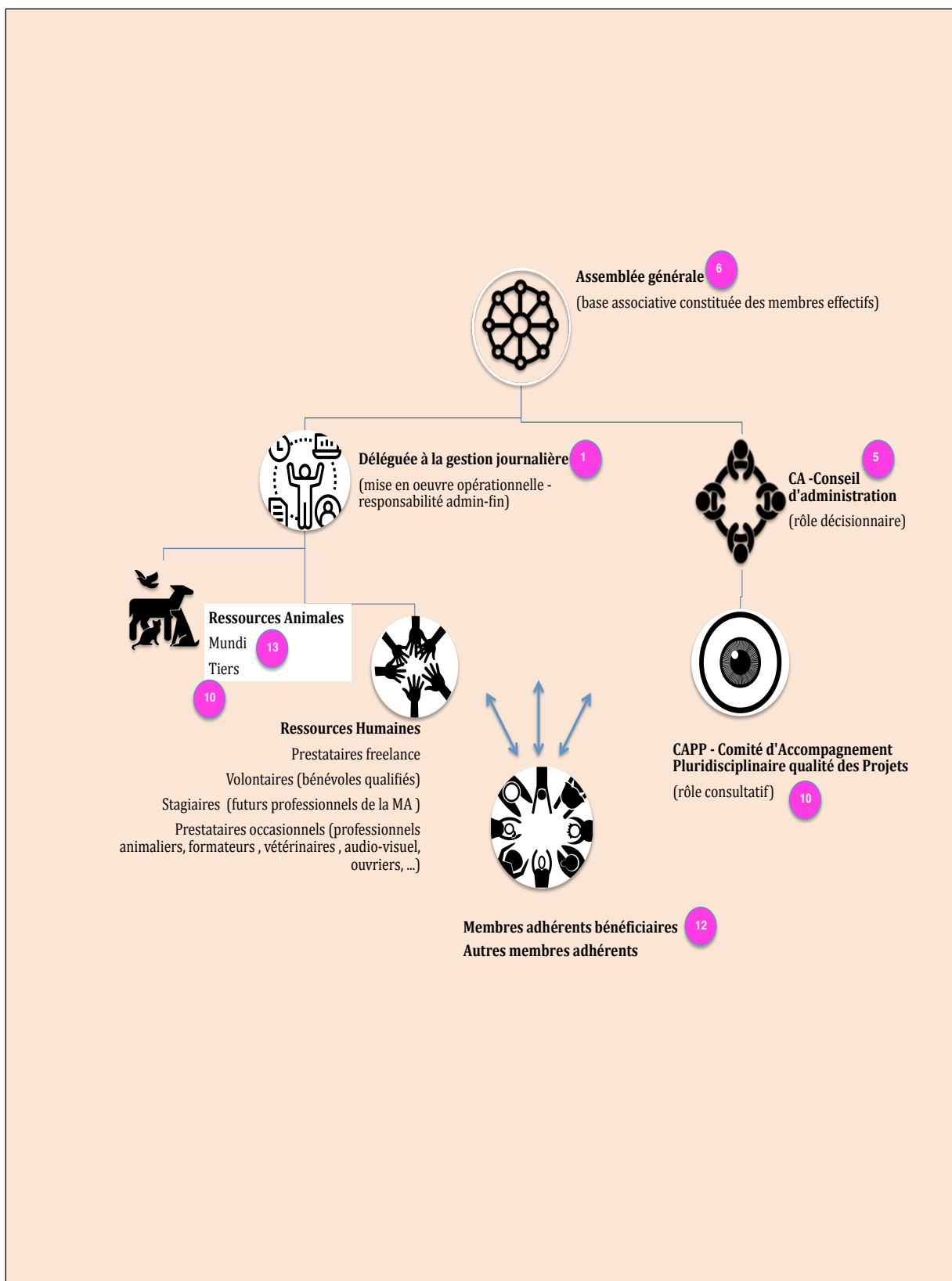
Maintenir le fil avec nos bénéficiaires et partenaires:
Happy farniente Mundi family

<https://www.youtube.com/watch?v=U8Bl-pRwujA>

Rétrospective 2020, sacrée année pour nos ateliers animaliers

<https://www.youtube.com/watch?v=fsM6G5z3UOM>

Organigramme 2020



Bilan et résultats 2020

Dénomination : **Animae Mundi ASBL**
 Siège social : Avenue Albert Jonnart 46
 1200 Woluwe-Saint-Lambert
 N° entreprise : 649524173



Comptes simplifiés de l'année 2020

Etat des dépenses et des recettes			
DEPENSES		RECETTES	
Marchandises et services		Cotisations (2)	3 505,00
Rémunérations		Dons et legs (3)	13 726,11
Services et biens divers (1)	87 074,64	Subsides (4)	59 934,61
Autres dépenses		Appels à projets (5)	10 000,00
Total des dépenses	87 074,64	Total des recettes	87 165,72
Résultat 2020	91,08		
Etat du patrimoine			
AVOIRS		DETTES	
		Résultat antérieur (10)	-5 881,33
		Résultat 2020 (11)	91,08
Immeubles (terrains,...) - appartenant à l'association en pleine propriété		Dettes financières	
Machines - appartenant à l'association en pleine propriété: lave-		Dettes fournisseurs: (12)	889,50
Mobilier et matériel roulant		Dettes à l'égard des membres (13)	4 581,91
Stocks		Dettes fiscales salariales et sociales	
Créances: arriérés cotisations bénéficiaires 2020 (6)	200,00		
Placements de trésorerie			
Liquidités au 31/12/2020 (7)	881,16	Autres dettes: avance trésorerie (tiers) (14)	19 000,00
Autres avoirs		Autres dettes:	
DROITS		ENGAGEMENTS	
Subsides promis: COCOF 2020 TR2 + IRISCARE 2020 TR2 (8)	12 000,00	Hypothèques et promesses d'hyp.	
Dons promis: donation compte de projet (FRB) (9)	5 600,00	Garanties données	
Autres droits:		Autres engagements	
TOTAUX	18 681,16		18 681,16

C. De Roy

C. Legein

S. Huart

D. Deschepper

L. Dautrebande

RESSOURCES FINANCIERES 2020

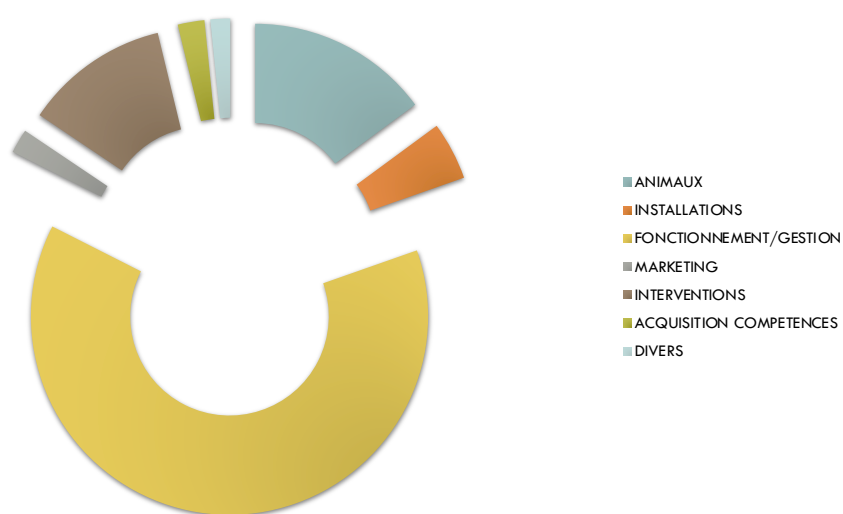
Rentrées 2020



TOTAL :87.165,72 -,

GRANDS POSTES DE DÉPENSES

Dépenses 2020



TOTAL : 87.074,64-,

BILAN COMPTABLE

RESULTAT 2020



■ RECETTES 87.165,72,-
■ DEPENSES 87.074,64,-

Dépenses et rentrées équilibre
Résultat 2020 = +91,08 €

AVOIRS / DETTES (A CHEVAL 2020-2021)

Avoirs (18.681,16,-) vs Dettes (18.681,16,-)



■ AVOIRS
■ DETTES

Actif/passif en équilibre

Santé financière : un relatif équilibre

- € Notre modèle d'économie sociale et solidaire a résisté dans la tempête sanitaire qui nous a tous poussé au-delà de nos limites
- € IRISCARE et la COCOF ont continué à nous soutenir (subventions annuelles en quasi statu quo) mais elles sont arrivées très tard dans l'année
- € La Fondation MYCELIUM nous a accordé un don pour encourager notre action
- € La Fondation Roi Baudouin a continué à nous soutenir pour le projet Jeunesse et santé mentale. Elle a également prolongé notre compte de projet pour la réception de dons défiscalisables
- € Notre première campagne de fundraising via les réseaux sociaux – « 1001 gouttes de solidarité » a été fructueuse mais n'a pas suffi à compenser les rentrées en fonds propres que nous aurions dû récolter à travers un événement philanthropique.
- € Des solutions de trésorerie ont pu être trouvées tout au long de l'année – notamment via le CREDAL qui nous a ré-accordé un prêt solidaire pour nous permettre d'avancer les fonds de nos subventions
- € Nous devons consolider nos ressources à travers des donations/fondations/soutiens privés afin d'augmenter notre autonomie



2021 BIEN EN VUE

- ō La réflexion stratégique est postposée à 2021 en raison du contexte instable. Une mise au vert pour l'équipe décisionnaire est prévue avant les vacances d'été
- ō Catherine L, notre vice-présidente et secrétaire, s'investira plus intensément dans la gestion associative afin de renforcer le travail de Valérie D., Déléguée à la gestion journalière
- ō Après 5 ans d'existence, une refonte de notre image est prévue: un nouveau logo, un nouvelle charte graphique, nouveau site et un nouveau teaser video verront le jour
- ō Il a été collégialement décidé de systématiser les interventions en extérieur et/ou en nature. Cela aura des conséquences sur nos publics cibles car seules les institutions qui ont un jardin ou dont les résidents peuvent se déplacer pourront continuer à bénéficier de nos ateliers, mais c'est un choix qui nous rend plus forts face à d'éventuelles autres vagues épidémiologiques.
- ō L'aide à la jeunesse en institution devient également un de nos secteurs prioritaires
- ō Nos programmes 'perlés' continueront sur leur lancée ; nous allons étoffer notre offre de stages et de journées en immersion nature
- ō Des projets exceptionnels sont envisagés: séjours à l'étranger en immersion nature (Vercors / Périgord) pour des petits groupes de personnes fragilisées, ainsi que l'acquisition d'une cabane nature en fonction des appels à projets susceptibles de soutenir cette démarche.



REMERCIEMENTS

Le monde « humanimalier » que nous tentons de faire vibrer au quotidien ne peut trouver son plein rayonnement que grâce à la force motrice du cœur !

2020 millions de **MERCIS**

à nos membres, nos bénévoles, nos stagiaires, nos artistes et photographes, nos conseillers, bailleurs, payeurs, nos likeurs, nos alter ego du secteur, nos nouvelles recrues, nos amis de toujours, nos familles, nos fournisseurs, nos formateurs, nos administrateurs, nos promeneurs, nos partenaires et collaborateurs, nos encourageurs, nos relayeurs, nos prêteurs, nos donateurs et bien-sûr nos travailleurs de tous poils...et plumes... de grande valeur !

C'est leur indéfectible présence et confiance qui nous porte contre vents et marées, sous-effectifs, vagues – ou creux de vagues - de toutes sortes, les virales, les climatiques, les cosmiques, et même parfois les comiques 😊

Mention spéciale pour






COORDONNEES

ANIMAE MUNDI ASBL

<https://animaemundi.be>

 <https://www.facebook.com/animaemundi/>

Contact : Valerie Degauquier

Tel 0478 62 61 23

Mail : animaemundi@animaemundi.be

Siège : VILLA MUNDI : Avenue Albert Jonnart, 45 - 1200 Bruxelles

Secrétariat et base animalière : CASA MUNDI : Rue des Lilas, 3 – 1330 Rixensart

Interventions : Région Bruxelloise et Brabant Wallon

Compte : BE26 5230 8079 6429 (TRIODOS)

N° BCE : 649 524 173